



Sérrit

Safnaðarbréf

Sérrit á afmælisári

Lágafellskirkja í 120 ár

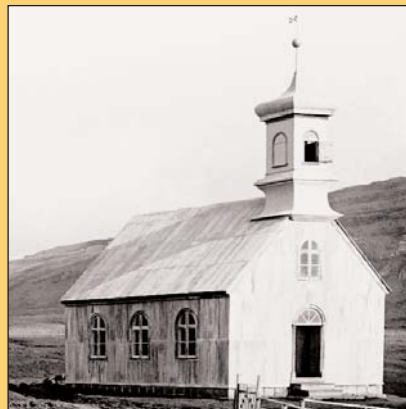
Kannski er ekki á færi nútímannsins að hugsa sér aðstæður 120 ár aftur í tímann. Engir þjóðvegir eins og við þekkjum þá nú, engar raflínur á staurum, engar girðingar með gaddavír eða neti, hús aðeins misjafnlega rismiklar tyrfðar þústir upp úr landslaginu, þær beysnustu með gafla úr timbri, túnin þýfð og ekki hlaðinn garður utan um nema þau sem næst standa, á vorin grænka þessir blettir innan garðs fyrir en engjar eða úthagi þar fyrir utan.

Í Mosfellssveit voru alfaraleiðir um sveitina einkum með sjónum og síðan inn dalina, oftast við brekkufætur þar sem þurrara var fyrir fæti heldur en niðri í slakkanum áður en brattinn færi að aukast. Þegar komið var frá Reykjavík lá leiðin gjarnan upp með Grafarlæg sunnan við Grafarholtið fram hjá bænum að Reynisvatni, yfir Úlfarsá vaði skammt ofan við Kálfakot (bærinn síðar nefndur Úlfarsá), áfram sunnan við bæinn í Úlfarsfelli og þar yfir austurtaglið á Úlfarsfellinu sjálfu niður að Suður-Reykjum. Eða farið var upp hjá Keldum og inn með Úlfarsfelli heim undir túngarð á samnefnum bæ og þaðan áður nefnda leið að Reykjum. Einnig lá leið upp með Korpúlfsstaðaá norðanverðri milli túngarða á Blikastöðum og Hamrahlíð inn með Úlfarsfelli norðanverðu,

ennfremur frá Langatanga að bænum á Lágafelli og áfram sunnan með fellinu að Reykjum.

Enn mátti fara upp með Varmá, fram hjá samnefndum bæ og áfram upp að bænum Helgafelli, þar inn með fellinu uns skiptust leiðir; lá önnur að Reykjum en hin um Skammadal yfir í Mosfellsdal og var sú einkum farin af þeim sem áttu leið á bæina í sunnanverðum dalnum. Þeir sem ætluðu í norðurhluta dalsins eða áfram upp í Borgarfjörð eða lengra norður fóru yfir Köldukvísl neðan við Leirvogstungu og síðan norðan við ána inn eftir dalnum.¹

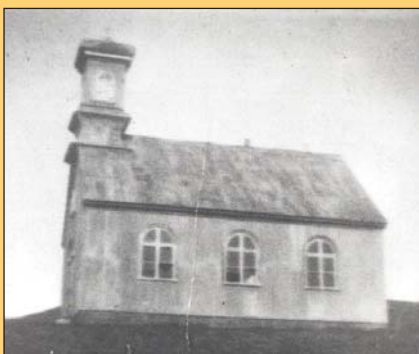
Fyrir 120 árum voru þetta mest göngu- og reiðleiðir. Fyrsti hestvagninn mun ekki hafa komið í Mosfellssveit fyrr en 1887.



Elsta mynd sem vitað er með vissu hvaða ár er tekin: 1901. Hér tekin út úr stærri mynd sem Sigfús Eymundsson ljósmyndari tók af gestum í gullbrúðkaupi þetta sumar. – Mynd í eigu Þjóðminjasafnsins.

Með hliðsjón af þessu verður skiljanlegra að á síðari hluta 18. aldar fór þáverandi prestur að Mosfelli, sr. Böðvar Högnason, þess á leit við Kristján VII, konung Íslands og Danmerkur, að þessar tvær sóknir yrðu sameinaðar í eina og henni sett kirkja á konungsjörðinni Lágafelli, sem sé miðsveitis og öllum sáemilega greiðfært að sækja. Þetta samþykkti konungur með bréfi dagsettu 1774. Tveimur árum seinna var þetta konungsbréf þó afturkallað enda þá kominn nýr og ungur prestur að Mosfelli sem taldi vatnsföllin enga teljandi ferðahindrun en andstöðu mikla innan sveitar við sameiningu sóknanna.

Rúmri öld síðar var aftur bryddað upp á þessari sömu hugmynd. Þar var enn að verki Mosfellsprestur, sr. Jóhann Þorkelsson, síðar dómkirkjuprestur í Reykjavík. Hann mun þá hafa verið orðinn eigandi Lágafells og gert sér grein fyrir ákjósanlegri legu þess staðar fyrir félagslíf sveitarinnar. Þar var þá komið svokallað þinghús hreppsins þó ekki væri það mikið hús né reisulegt, „moldarkofi sem rúmaði allt að 20 manns og urðu sumir að standa því ekki voru bálkar nema með veggjum. 4 rúðna gluggasmuga á



Ef til vill elsta mynd sem til er af Lágafellskirkju. Ekki vitað frá hvaða ári.

Konungsbréf

Frá siðaskiptum fram á síðari hluta 19. aldar voru tvær kirkjusóknir í Mosfellssveit: Gufunessókn og Mosfellssókn. Sami prestur þjónaði kirkjum á báðum og sat að Mosfelli. Til að komast til Gufunesskirkju þurfti hann að fara yfir vatnsföllin Köldukvísl, Varmá, Úlfarsá, fyrir utan stríða læk eins og Lágafellslæk og djávaveiturnar fyrir neðan bæinn á Korpúlfsstöðum.



Ekki er vitað hvenær þessi mynd er tekin nema sjá má á kirkjuturninum að það er fyrir 1931.

Lágafellskirkja er að stofni til elsta hús í Mosfellsbæ. Á þessu ári eru 120 ár síðan hún var vígð. Saman tekið vor og sumar 2009 að tilhlutan sóknamefndar: Birgir D. Sveinsson — Sigurður Hreiðar Hreiðarsson Prentun: Ísafoldarprentsmiðja.



Á fyrstu árum Lágafellskirkju var prestssetur einnig að Lágafelli, sem var eignarjörð prestsins, sr. Jóhanns Þorkelssonar. Sr. Ólafur Stephensen bjó um skeið í þessu sama húsi uns hann flutti í hús sem hann byggði þar á staðnum og var upphafið að „gamla Lágafellshúsinu“ sem margir muna eftir og stóð á hlaðinu vestur af kirkjunni. Myndin sýnir gamla prestssetrið á Lágafelli og er fengin hjá Ljósmyndasafni Þjóðminjasafnsins.

stafni.² Hann viðraði hugsanlega sameiningu sóknanna að loknu manntalsþingi að Lágafelli vorið 1884 og fékk strax nokkrar undirtektir, einkum frá Gufunessókn, enda voru þar þá þegar hræringar nokkrar og kirkjuhúsið í döpru standi.³ Erindi þessu lútandi barst hér-adsnefnd prófastsdæmisins í september þetta ár, að því er virðist að undirlagi sóknarnefndar Gufunessóknar með stuðningi hluta sóknarnefndar Mosfellsóknar.⁴

Strax eftir áramótin 1885 er svo að sjá sem sóknarbörn Mosfellssóknar hafi heldur en ekki rumskað. „Það er alveg ljóst að einhver eða einhverjir hafa ráðist til forystu og leggja nú metnað sinn í að halda Mosfellskirkju áfram í dalnum,“ segir í tilvitnaðri lesbókargrein sr. Bjarna Sigurðssonar, sem að drjúgum hluta er heimild fyrir því sem hér er frá sagt. Gildir bændur fóru milli bæja og réðu ráðum um að halda áfram kirkju að Mosfelli en kom fyrir ekki. „Á fundi 19. apríl 1888 var (full)ákveðið að reisa kirkju á Lágafelli (og sameina þar báðar gömlu sóknirnar: Mosfells- og Gufuness). Og þegar 30. apríl var byrjað að hlaða grunninn undir kirkjuna.“²

Ljóst er að hendur hafa verið látnar standa fram úr ermum. Auk þess að hefjast handa við grunninn var gengið til saminga um efni til kirkjusmíðinnar og flutning á því. „Mest allt efni til smíðinnar var keypt hjá Christensen lausa-kaupmanni, eða fyrir 1.928 krónur, en margvísleg smávara var keypt hjá H. Th. A. Thomsen kaupmanni í Reykjavík fyrir 590 krónur. Þá var notað efni úr Mosfellskirkju við smíðina, bæði timbur og bárujárn.“³

Eigi er neitt kalk eða cement...

Í vísitásiugjörð Þórarins Böðvarssonar prófests frá 29. júlí 1890 er ítarleg lýsing á kirkjunni sem mannvirki. Ytri mál grunnsins voru 11,44 x 7,52 m (18¼ x 12 álnir, en á þessum tíma var dönsk alin 62,7 sentimetrar). „Eigi er neitt kalk né cement í grunninum og eigi er kirkjan með neinu fest niður á hann.“⁵

Ekki er í greinargerð þessari sagt með berum orðum að grunnur hafi enginn verið grafinn undir kirkjuna. Ekki er heldur minnst á tröppur framán við dyr hennar sem í fyrstu voru steyptar á hlaðna stétt úr samskonar grjóti og grunnurinn var hlaðinn. Það kom því flestum nokkuð á óvart árið 1991, þegar hlað kirkjunnar var fært til þess horfs sem það hefur nú (2009) og brjóta átti tröppurnar burt til að gera kirkjunni nýtt aðgengi sem komast mætti um með hjólastól, að enginn sökkull reyndist undir tröppunum heldur aðeins einföld, hlaðin stétt. Þegar bæta átti úr því kom í ljós að þarna voru ríflega þrjár metrar niður á fast og aðeins moldarjarðvegur. Þetta hafa þeir og vitað sem stóðu að lengingu kirkjunnar 1956, en sá hluti byggingarinnar stendur á niðurgröfnum steypum sökkli. Elsti hlutinn hefur alla tíð hvílt á hleðslunni sem lögð var ofan á moldina 1888. Hleðsla þessi var múruð árið 1931 og er engan bilbug á því mannvirki að finna.

Nokkrar frásagnir hafa birst á prenti um hvar viði sem notaðir voru í Lágafellskirkju hafi borið að landi og hvenær. Í heimildum ⁴



Ein örfárri mynda sem fundist hafa og sýna Lágafellskirkju að innan fyrir stækkun 1956. Hér er herra Ásmundur Guðmundsson biskup í prédikunarstól nálægt 1950. Hægt er að gera sér nokkra grein fyrir altarisfallinum og einnig skreytingum á hvelvingu og austurvegg kirkjunnar. Ljósmyndasafn Akraness.



Blikastaðir

Lágafellsskóli (ca)

Skálatún

Hamrafell

Hliðartún

Hulduhólar

Lágahljó

Lágafell

Bjargarstaðir

Loftmynd af hluta Mosfellssveitar, tekin 1956. Þar má meðal annars gera sér grein fyrir húsum á Lágafelli sem þar stóðu þá. – Myndin er frá Landmælingum Íslands.

og ⁵ er sagt að þeir hafi komið til landsins árið 1887 sem ekki fær staðist miðað við það sem hér er að framan sagt, að endanleg ákvörðun um smíði kirkjunnar var ekki tekin fyrr en 19. apríl 1888. Á einum stað er sagt að viðir kirkjunnar hafi komið í Kollafjörð 1887 og verið fluttir þaðan á sleðum um veturinn, á öðrum stað að þeim hafi líklega verið skipað á land í Gufunesi. En í dagbókum Björns Bjarnarsonar (sjá tilvitnun ²) er svo frá sagt um þetta efni:

„Timbrið í kirkjuna kom með norsku skipi inn á Leirvog (fyrir utan Langatanga) og var flutt í land 28. ágúst 1888. Og þegar þann dag og næstu daga heim að Lágafelli. 13. september var svo kirkju-grindin reist og smíðinni lokið og kirkjan vígð 24. febrúar 1889.“²

Þetta hlýtur að teljast býsna áreiðanleg heimild. Björn var mikill félagsmálamaður og hefur nær örugglega sjálfur verið á fundinum 19. apríl, þá bóndi í Reykjakoti. Þá sést og í reikningum kirkjusmíðinnar að hann hefur unnið tvo daga og fimm stundir við flutning á byggingarefninu og að auki leigt hestvagn í 10 daga til verksins.

„Árið 1888 var Hermann Andrésón í Reykjavík ráðinn verkstjóri við grunnkirkjunnar. Bændur í sókninni og vinnumenn þeirra unnu að grunnreftri, grjótnámi, flutningi, grjóthöggi og hleðslu og var keyptur vagn til grjótlutningsins.⁶ Vegna andstöðu meðal sóknarfólks gegn kirkjubyggingunni brá sóknarnefnd á það ráð að greiða fyrir grunnbygginguna en að jafnaði var það skylda sóknarbænda að leggja fram slíka vinnu án endurgjalds.“³

Sama heimild greinir frá því að Hjörtur Hjartarson smiður í Reykjavík hafi verið yfirmiður við smíði kirkjunnar⁷ og hafi hann verið „við smíðar 105 daga frá ágúst 1888 til febrúar 1889“. Þar greinir og frá því að á haustmánuðum 1889 hafi verið „lokið við framkvæmdina með því að klæða þakið bárujárn, þetta milli veggjar og glugga að ofan með blýrenningum og málarinn Nikolaj Sofus Berthelsen málaði kirkjuna. Kostnaður við kirkjubygginguna var 5459 krónur og 69 aurar.“

Upphækkaður um meira en alin

Í vísitásiugjörðinni sem áður er nefnd segir að austurgafllinn sé klæddur járn og þakið, en hliðar kirkjunnar hafa fyrstu árin verið timburklæddar svo og vesturgafllinn, trúlega svokallaðri standandi klæðningu „eitt á tvö“, það er tvö borð og bil milli þeirra sem lokað var með þriðja borðinu yfirliggjandi. Engar myndir eru þó til af kirkjunni þannig út-



Kista sr. Hálfðanar Helgasonar blómum skreytt í Lágafellskirkju 1954. Engin mynd mun til sem betur sýnir hvernig altarisfallurinn stóð innst í kirkjunni fyrir stækkun hennar 1956. 5 þrep voru upp á pallinn lengst til vinstri eins og myndin snýr.

Ljósmyndin er fengin hjá Jóni Helga Hálfðanarsyni.

lítandi né verður þetta fundið í heimildum og er hér stuðst við gamla arfsögn. En fyrir liggur að hliðar kirkjunnar og framstafinn voru klædd bárujárn eins og þakið þegar árið 1897. Turninn var frá upphafi allur járnklæddur.

Nákvæm lýsing á kirkjunni nýrri er í vísitásiugjörðinni sem ekki verður farið út í hér en vísað til hennar á aðgengilegum stað í 12. bindi Kirkna Íslands. Þó verður að geta þess að altarisfallur var upphækkaður um „meira en alin“ og gekk bogadreginn fram í kirkjuna og lágu fimm þrep upp á hann úti við vegg að norðanverðu. Við austurgafllinn var sett bogadregið altari, hið sama og enn má sjá í kirkjunni og hugsanlega var flutt úr Mosfellskirkju, og upp af því altarisstafla með mynd af upprisu Krists. Þetta er „eftirmynd Sigurðar Guðmundssonar málara af altarisstöflunni í dómkirkjunni í Reykjavík. Hún var áður í Mosfellskirkju. Ekkert ártal er á henni en samkvæmt vísitásiu var hún keypt til kirkjunnar 1873 og kostaði 80 ríkisdali“.⁴ Í fyrstu var prédikunarstóll, hinn sami og enn prýðir húsið, fyrir miðjum þessum bogadregna og upphækkaða altarisfalli.

Gegnt altarinu og yfir fremsta hluta kirkjunnar var setuloft með nokkrum bekkjum, innhverft að framan sem svaraði til þess boga er altarisfallurinn gekk

fram í kirkjuskipið. Upp á setuloftið voru stigar úr forstofu beggja vegna útidyra og er sá syðri óhreyfður og notaður enn í dag. Undir þeim báðum voru geymslukompur fyrir graftól og annað smálegt með þröngri aðkomu, svo sem sjá má við þann sem enn stendur.

Í upphafi voru þrjár gluggar á hvorri hlið og einn á framstafni yfir útidyrum og höfðu þeir frá upphafi sama útlit og lag og þeir hafa enn í dag. Svo langt sem það nær er þessi elsti hluti kirkjunnar óbreyttur að kalla frá upphafi og er því að stofni til elsta hús Mosfellsbæjar.

Rætt um að rífa kirkjuna

En endurbætur og viðhald eiga áfram sína sögu. Árið 1897 var lokið við að klæða kirkjuna bárujárn að fullu og árið 1905 var hún máluð utan. En kirkjustæðið á Lágafelli er áveðra og þar geta veður orðið ströng. Fljótlega upp úr aldamótum 1900 vildi bera á því að snjór og regn þískuðu inn undir þakklæðningu að norðanverðu og þegar kom fram undir 1920 var kominn talsverður fúi í turninn auk fleiri áfalla sem húsið varð fyrir: „Járnplötur við suðausturhorn voru farnar að ganga út, kítí vantaði víða á glugga, ein rúða var úr, hurðarhún vantaði á kirkjuhurð og að innan sáust skemmdir eftir leka frá turni.“⁴

1923 höfðu engar lagfæringar farið fram en ástandið skiljanlega heldur versnað en hitt. Uppi voru raddir um að leggja kirkjuna af en biskup taldi húsið vel viðgerðarhæft. Eitthvað var þá dyttað að því og næsta ár fengnir í það tveir olúofnar, en áður hafði þar engin upphitun verið. Við sama tækifæri var prédikunarstóllinn fluttur að suðurvegg kirkjunnar uppi á altarisvallinum, en hafði áður verið fyrir honum miðjum sem þótti trufla öll prestsverk fyrir altari. Í fundargerð sóknarnefndar frá 14. október það ár er rætt um að flytja einnig orgelið af setulofti niður í kirkjuna og koma því fyrir undir prédikunarstólnum, þó taka þurfi burtu fremsta bekkinn þeim megin til þess, en líklega hefur aldrei orðið af því verki.

Á þessum árum voru uppi nokkrar vangaveltur um framtíð kirkju að Lágafelli. Prestakallið hafði í raun verið lagt niður með lögum árið 1907 þó aldrei kæmi það til framkvæmda. Að auki var stofnun ríkisútvarps á döfinni og þær raddir uppi að það gæti að verulegu leyti þjónað hlutverki kirkna og því óhætt að fækka sóknum til muna. Lítinn hljómgrunn fékk þetta meðal landsmanna almennt og einnig í Lágafellssókn. Erindi þessu lútandi er hafnað á fundi sóknarnefndar 1929 en á aðalsafnaðarfundi árið 1930 kom fram tillaga um að rífa kirkjuna á Lágafelli og reisa nýja í staðinn. Eitthvað var það mál kannað en niðurstaðan varð sú að húsið þótti ekki nógu illa farið til að réttlæta svo róttæka aðgerð og dýra.

Þar kom svo árið 1931 að Lárus Halldórsson skólastjóri á Brúarlandi, þá formaður sóknarnefndar, og Kristinn Guðmundsson ráðsmaður á Lágafelli (flutti síðar að Mosfelli og var síðan kenndur við þann stað) beittu sér fyrir stórfelldum endurbótum á kirkjunni. Þeir létu múra upp grunnhleðsluna, endurnýja burðarviði undir gólfi, steypa nýjar tröppur við innganginn, endurnýja útidyrabúnað, skipta um burðarvirki í vesturgafli og suðurhlið, pappklæða undir járnklæðningu alla og endurnýja bárujárn eftir því sem þurfti.

Kirkjan fær nýjan turn

Útlitslega skipti þó mestu máli að nú var gamli turninn algerlega rifinn og húsinu fenginn sá sem enn prýðir það, teiknaður hjá húsameistara ríkisins.⁸ Þá var og látinn nýr kolaofn í kirkjuna og honum settur reykháfur fast upp að austasta glugga norðanmegin. Að lokum var húsið málað utan og innan. „Viðgerð hefur kostað kr. 10.546,23.“⁴³

Í fyrstu var Lágafellskirkja aðeins lýst

upp með kertum. Kerti loguðu á altari og ljósastjakar með kertum á veggjum. Ljósakróna með mörgum sverum kertum hékk í hvelfingu kirkjunnar yfir aðalskipinu, önnur með færri kertum og grennri yfir setuloftinu sem fljótlega gegndi einnig hlutverk sönglofts. Þegar rafmagn var lagt heim á bæi í Mosfellsveit árið 1946 var það einnig lagt í kirkjuna en kertalýsing aflögð.

Komið að stækkun

Þegar Lágafellskirkja var vígð árið 1889 voru íbúar sóknarinnar 403. Sóknarmörk voru Elliðaár í suðri en Kollafjarðarkleifar í norðri, að austan réðu sýslumörk Kjósarsýslu. Þegar kom fram um miðja 20. öld hafði sóknarbörnum fjölgað um helming, voru orðin nærri 650. Við allar meiri athafnir, stórhátíðir, fermingar og útfarir, rúmaði kirkjan ekki alla þá sem hana sóttu. Þáverandi sóknarnefnd undir forystu Ólafs Þórðarsonar á Varmalandi tók árið 1953 ákvörðun um að stækka kirkjuna og um leið byggja við hana skruðhús, en fram til þessa hafði prestur ýmist skryðst og afskrýðst á altarisvallinum

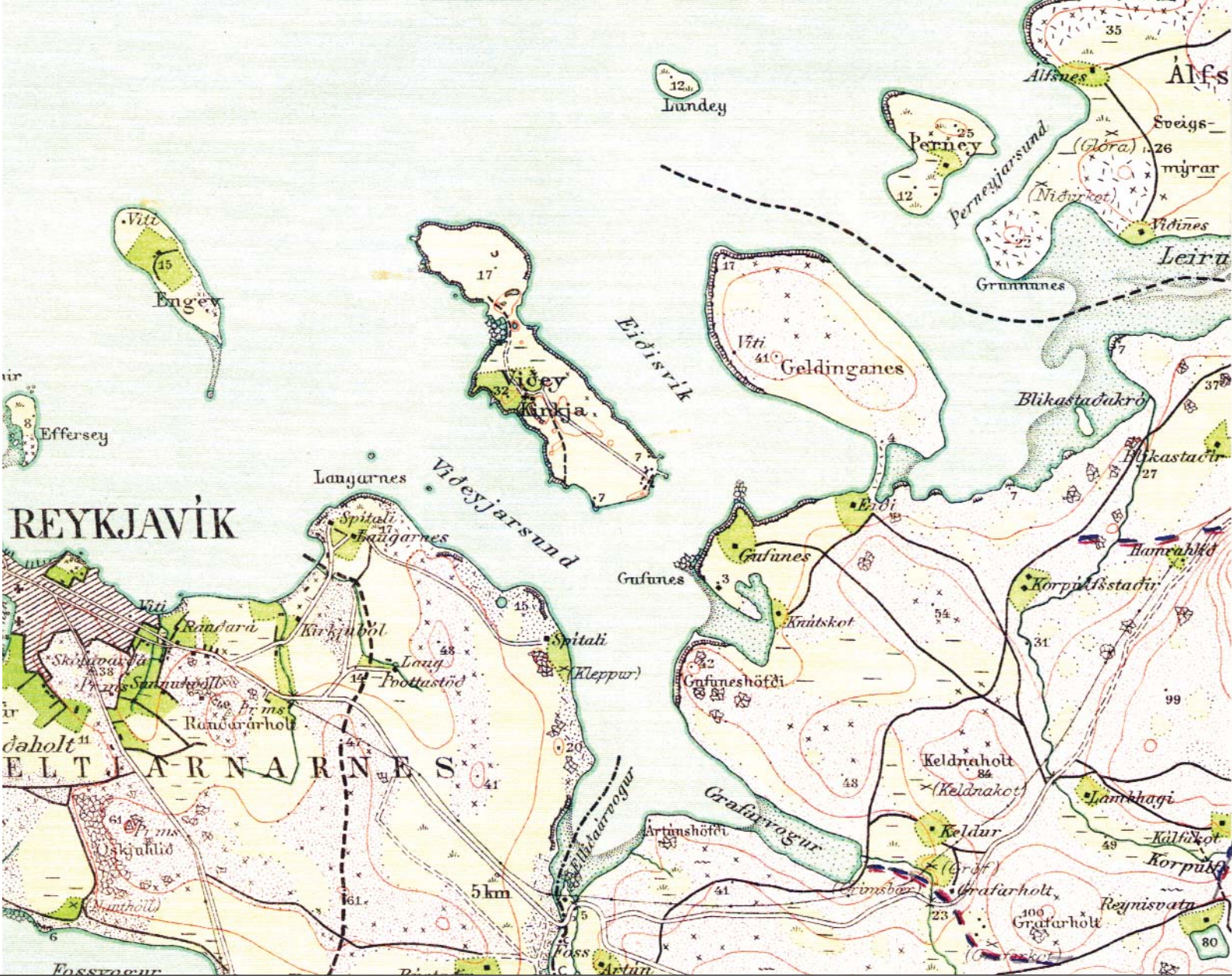
eða farið til þess í annars ónótað rými í austasta hluta gamla Lágafellshússins sem enn hýsti ráðsmann og annað starfsfólk kúabúsins á Lágafelli. Verki þessu lauk með endurvígslu kirkjunnar 29. júní 1956. Hún var lengd um eitt gluggabil og að auki gerður kór austur úr kirkju-skipinu, en til norðurs út frá honum reist lítið afhýsi fyrir skruðhús.

Fram að stækkun kirkjunnar var hún klædd máluðum panil að innan en nú voru veggir klæddir krossviðarplötum og límt á þær plast-veggfóður með timburáferð. Hvelfingin hafði verið klædd réttthyrndum fulningum öllum eins skreyttum með skrautmálningu. Nú var hún klædd krossviðarplötum yfir gömlu fulningarnar og nýja hlutann, máluð blá með misbreiðum standandi oddbogum máluðum upp frá listum á mótum veggja og hvelfingar og gylltir krossar málaðir inn í mjórri oddbogana. Nýir bekkir úr ljósum víði voru settir í húsið sem nú fékk 13 sæta-raðir hvorum megin. Við þetta fjölgaði sætum úr 96 í 156 (miðað við 6 hlið við hlið í hvern bekk). Einnig munaði miklu að ekki voru nema þrjú þrep upp að



Efri myndin mun vera tekin nálægt 1935. Frammi á hlaðinu stendur húsið sem sr. Ólafur Stephensen mun hafa reist fyrsta hlutann af en síðan var bætt við húsið í báðar áttir og lengi hýsti það starfsfólk kúabúsins á Lágafelli. – Neðri myndin er tekin á svipuðum slóðum sumarið 2009.





Á uppdrætti sem gerður var árið 1909 má sjá hluta þeirra alfaraleiða sem ætla má að notaðar hafi verið á síðari hluta 19. og minnst er á í upphafi þessarar sögu, á kortinu svarta línur. Hér hafa að auki verið teiknaðar inn og styrktar með rauðum lit nokkrar þær leiðir aðrar sem lýst er í upphafi þessarar sögu. Fátt er nú eftir sem sýnir þessar gömlu leiðir en sumpart komnir stígar eða hjólför vélknúinna farartækja í staðinn í svipaðri legu. – Hér má sjá að Vesturlandsvegur hefur á þessum tíma verið kominn upp fyrir Lambhagabréu og einnig er hann teiknaður sem lagður vegur um miðja sveitina. Annars staðar er fyrirhuguð lega hans táknúð með punktalínum.

altarinu í hinum nýja kór. Þá varð ekki síður spor í framfaraátt að nú var heitt vatn leitt til kirkjunnar frá aðalæð hitaveitunnar til Reykjavíkur og kolaofninum fleygt út. Hann hafði að vísu yljáð húsi og gestum þess nokkuð en var ætíð vangæfur og vildi slá niður í hann er minnst vonum varði svo reykjarkófið lagðist yfir kirkjugesti, jafnvel henti að öskugusa spýttist fram á gólf. Margt hafði verið reynt til að venja ofninn af þessum ósið, svo sem að hækka strompinn og setja á hann krókhatt eða tvöfalda túðu, en lítt dugði. Þar að auki nýttist hann ekki til hitunar nema þegar fólk var í kirkjunni til að sinna honum.

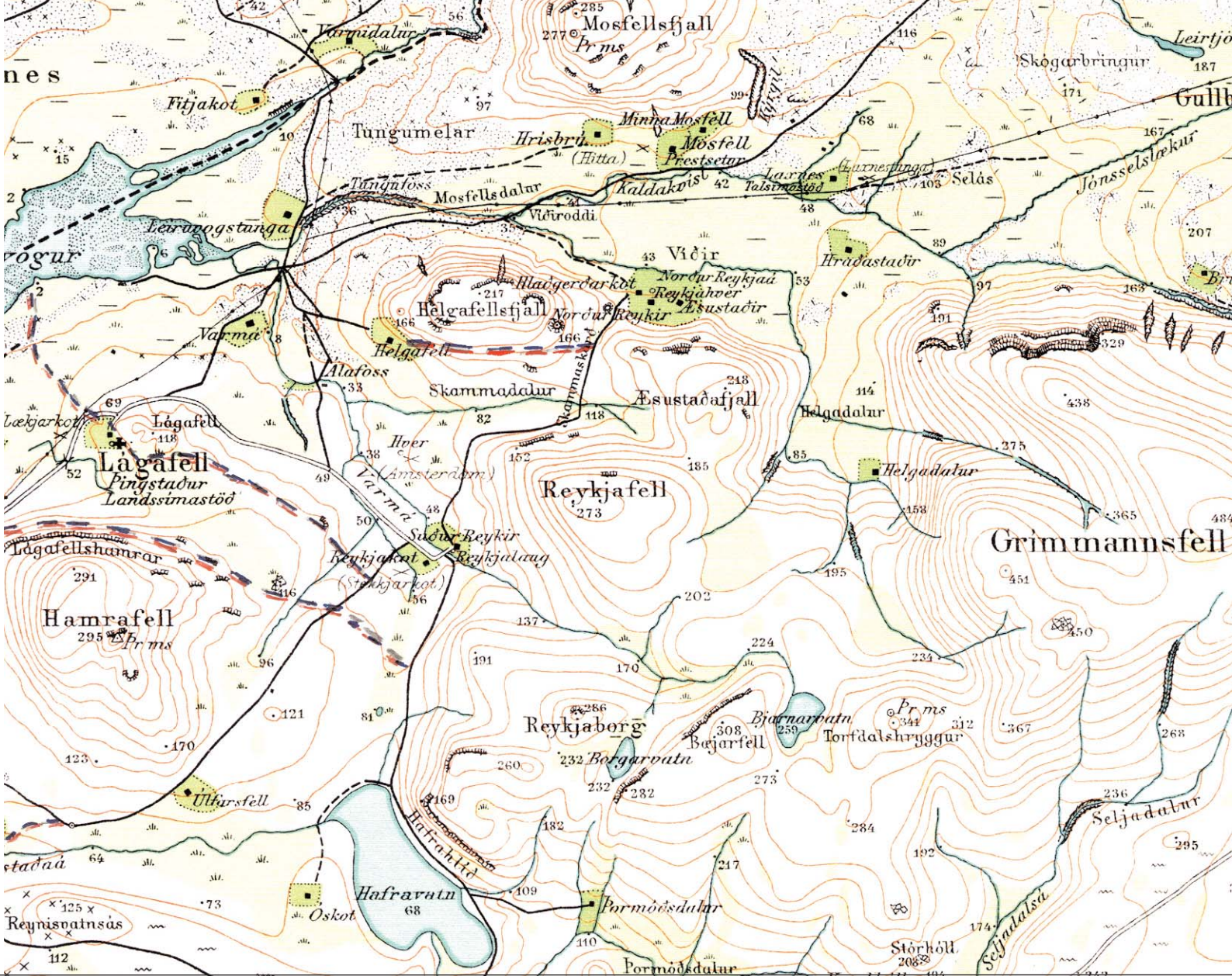
Sá háttur var á hafður með hitalögnina að vatnið var leitt um víðar pípur sem lagðar voru í spíral undir hverjum bekk en innst í kirkjunni, framan við bekkina, var sinn pottofninn hvorum megin. Með þessari endurbót var unnt

að hafa húsið upphitað nótt og nýtan dag, mjög til hagsbóta fyrir endingu þess og viðhaldspörf.

En á hverjum peningi eru tvær hliðar. Ekki var langt liðið frá því hitaveitan var leidd í húsið þar til svo bar við einn vetrardag er umsjónarmaður kirkjunnar kom til að búa hana undir athöfn næstu helgar að gufukófið skall á honum innan úr kirkjunni er hann lauk upp útidyrum. Eitt eða fleiri hinna digru röra undir bekkjunum hafði sprungið og funheitt hitaveituvatnið streymt þar út, líklega í nokkra sólarhringa. Messufall mun hafa orðið næsta helgan dag því talsverðan tíma tók að koma húsinu aftur í nothæft stand og höfðu innréttingar og skreytingar látið nokkuð á sjá við gufubaðið. Veggfóður hafði losnað frá og gúlpaði víða en annars staðar lófðu brúnir niður. Gylling á krossum neðst á lofthvelfingu hafði runnið í taumum niður á loftlistana

og jafnvel niður á vegg. Allir dreglar og mottur sem verið höfðu á gólfum, svo sem inn eftir kirkjuskipinu milli bekkjaraða, voru gjörsamlega vatnsósa og sumt af því ónýtt. Talið var til láns og jafnvel nokkurrar furðu að altaristaflan hafði sloppið óskemmd og meira að segja orgelið jafnaði sig þegar hita- og rakastig hússins komst aftur í samt lag. Sama máli gegndi um sálmaþækur og annan pappír sem geymdur hafði verið á staðnum.

Þrátt fyrir allar endurbætur þarf hús eins og Lágafellskirkja stöðugt viðhald. Þegar kom fram á áttunda áratuginn tók enn að bera á leka eða píski af völdum stórvíðra á norðausturhorni hússins með tilheyrandi skemmdum á krossviðarplötum hvelfingarinnar, jafnvel svo að kominn var fúí í gólfíð í þessu sama horni. Heitavatslekinn hafði ekki hjálpað upp á sakirnar.



Árið 1979 lagði sóknarnefnd, nú undir forystu Kristjáns Þorgeirssonar af stað í eina stórviðgerðina og lagfæringuna enn. Áfram var haldið þegar Björn Ástmundsson varð oddviti sóknarnefndar árið 1985 og stóð sú törn linnulítið til ársins 1993. Þak var lagfært og austurgafllinn sem lekið hafði, gólflið endurnýjað og burðarvirki undir því, söngloftið stækkað fram í kirkjuna og gert þvert fyrir, hafði áður verið bogadregið. Stigi norðanmegin upp á söngloft var fjarlægður og sett salerni út frá forstofu þar sem hann var áður en geymslukompa uppi yfir. Veggir voru klæddir panil á nýjan leik og kirkjubekkirnir, sem enn báru merki gufubaðsins mikla, voru lagfærir og bólstraðir. Prédikunarstóllinn var gerður upp og upprunalegt rósamunstur hans endurnýjað. Gluggar voru lagaðir en tvöfalt gler hafði verið sett í þá árið 1975. Útveggir og loft voru einangruð og skipt um járn eftir þörfum. Segja má að þessari lotu hafi ekki lokið fyrir en með nýju gólfefni árið 1993 og einangrun undir því, ásamt því að skipt var um allar lagnir þar undir og þær einangraðar.

Jafnhliða þessu voru ýmsar aðrar framkvæmdir á Lágafellsstað. Byggtur var skruðhússalur þvert við norðurenda skruðhússins frá 1956, hugverk arkitektanna Finns Björgvinssonar og Hilmars Þórs Björnssonar, og tekinn í not 1990. Þegar endurnýja átti tröppur fyrir kirkjudyrum kom í ljós að þar voru þrjár metrar niður á fast. Því var jarðhýsi fyrir garðverkfæri kirkjunnar steipt í holuna og er aðkoma að kirkjudyrum nú jöfn þröskuldi á þaki þess mannvirkis. Kirkjuhlaðið var mótað upp á nýtt, bræðslukerfi sett í það, hellulagt yfir

og bílastæði malbikuð. Kirkjuhúsið var málað utan og skipti nú um lit, veggir beinhvítir en þökin græn. Áratuginna þar á undan höfðu veggir verið hvítir en þök rauð og voru sóknarbörn ekki öll sátt við þessa breytingu fyrst í stað.

Hér hefur verið stiklað á stóru um sögu kirkjuhússins á Lágafelli og viðhald þess. Síðasta hálfan annan áratuginn eða svo hefur hún notið þess nosturs sem við hana var haft á síðari helmingi liðinnar aldar. Er vart að furða að enn er komið að nokkru viðhaldi utanhúss og mun á döfinni að



Síðast þegar Lágafellskirkja var máluð innan var skafið ofan af gamalli skreytingu á lista milli veggjar og hvelfingar. Þar var þó málað yfir aftur.



Við sama tækifæri var hugað að þeim möguleika að mála skreytingar neðst á hvelfinguna líkt og eitt sinn hafði verið. En að athuguðu máli var horfið frá því.



Árið 1956 báru þrír bræður börn sín til skírnar að Lágafelli: Þeir eru, talið frá vinstri: Magnús, Halldór og Tómas Lárussynir. Börnin sem skírð voru heita, talið í sömu röð: Kristín, Lárus og Ágúst. – Prestur var sr. Bjarni Sigurðsson. Skírmarshárin er engilsmynd höggvin í hvítan stein, eftir Guðmund Einarsson frá Miðdal. Skírmarshárin – skálin – er græn leirskál með gylltum krossi, einnig eftir Guðmund. Kvenfélag Lágafellssóknar gaf skírmarshárin til minningar um sr. Hálfðan Helgason, sem þjónaði Lágafellskirkju í 30 ár.

mála hana upp á nýtt nú í sumar ásamt nauðsynlegum smáviðgerðum þar að lútandi, enda bera Mosfellingar metnað fyrir kirkju sinni.

Fyrr á þessu ári, 2009, var efnt til hugmyndasamkeppni um kirkju og menningarhús í Mosfellsbæ, sameiginlegt verkefni sóknar og sveitarfélags. Húsi þessu er ætlað að hýsa margvíslega menningarstarfsemi og þar á meðal nýja kirkju, enda varla vanþörf á. Í sókninni eru nú um 8500 manns en þegar Lágafellskirkja var stækkuð 1956 var fjöldi sóknarbarna um 650. Vonir standa til að þessi bygging rísi innan ekki langs tíma og mun þá ný kirkja taka að verulegu leyti við sem sóknarkirkja í Lágafellssókn.

En við eigum enn litlu, hlýlegu kirkjuna á Lágafelli, sem mun halda áfram að bjóða gesti velkomna um fyrirsjáanlega framtíð til þeirra athafna sem henni verða valdar.

¹ Um ferðaleiðir í Mosfellssveit fyrir tíma formlegrar vegalagningar er hér að verulegu leyti stuðst við lýsingar Hauks Nielssonar á Helgafelli (d. 2004) og Jóns M. Guðmundssonar (d. 2009) á Reykjum í samtölum Sigurðar Hreiðars við þá á árunum 2000-2004.

² Úr minningum Björns Bjarnarsonar í Grafarholti. Björn flutti í sveitina í fardögum 1887 og átti þar heima síðan, fyrst í Reykjukoti (Reykjahvoli) en síðar Grafarholti.

³ Kirkjur Íslands, 12. bindi.

⁴ Aldarafmæli Lágafellskirkju - grein eftir sr. Bjarna Sigurðsson, Lesbók Morgunblaðsins 24. febrúar 1989.

⁵ Biskupsbréf, CV, 83, bréf 1907, Lágafell 1906.

⁶ Fyrir þessum kaupum finnst engin skráð heimild. Líklegt er að hér sé vísað til þess að leigður var hestvagn af Birni bónda í Reykjukoti í 10 daga til aðstoðar við aðdrætti að kirkjubyggingunni.

⁷ Sé heiti Lágafellskirkju slegið í leitavél í tölvu koma upp nokkrir vefir með upplýsingum um hana, mismunandi áreiðanlegir. Í sumum þeirra segir að Hjörtur hafi einnig hannað (teiknað) kirkjuna en fyrir því finnst engin heimild nú.

⁸ Þessar teikningar eru til og birtar í Kirkjum Íslands, 12. bindi. Þar undirritar E. Erl. (Einar Erlendsson) þær fyrir hönd húsameistara og má ætla að Einari hafi verið fengið þetta verkefni og turninn sé hans hugverk, enda var Einar árum saman einn helsti starfsmaður Húsameistara ríkis, fyrst með Rögnvaldi Ólafssyni en síðan Guðjóni Samúelsyni.

10 nafngreindir prestar

Þessir prestar hafa þjónað Lágafellssókn á 120 ára tímabili hennar:

Jóhann Þorkelsson	1877	1890
Ólafur Stephensen	1890	1904
Magnús Þorsteinsson	1904	1922
Hálfðan Helgason	1924	1954
Bjarni Sigurðsson	1954	1976
Birgir Ásgeirsson	1976	1990
Jón Þorsteinsson	1990	2008
Sigurður Rúnar Ragnarsson	1998	1999
Ragnheiður Jónsdóttir	2004	
Skírnir Garðarsson	2008	

Í raun ríkti mikil óvissa um skipan kirkjumála í Mosfellsveit framan af öldinni sem leið, enda var Mosfellsprestakall í raun lagt niður með lögum árið 1907 og Lágafells- og Viðeyjar-sóknir lagðar undir Reykjavík-urprófastsdæmi. Eftir lát sr. Magnúsar Þorsteinssonar þjónuðu nágrannaprestar sókninni um þriggja ára skeið, einkum Friðrik Friðriksson og Halldór Jónsson.

Auk þessara nafngreindu manna hafa einstakir prestar í gegnum tíðina hlaupið í skarðið í forföllum eða leyfum sóknarpresta.

Árið 1927 var Mosfellsprestakall í Lágafellssókn tekið upp aftur óbreytt frá því sem var fyrir 1907 og hefur sú skipan haldist síðan. Þá var sr. Hálfðan Helgason skipaður sóknarprestur í Mosfellsprestakalli en hafði frá 1924 þjónað því sem „settur“.

Orgel á handbörum og annað úr fjósi

Ekki er hér tilefni til að fjalla um kirkjutónlist á Íslandi á liðnum öldum enda er sitthvað til um hana í ýmsu rituðu máli. Nóg er að geta þess hér að áður en orgel komu í kirkjurnar var sá háttur á hafður að valdir voru for-söngvarar úr hópi sóknarbarna, gjarnan raddmenn miklir, sem leiddu almennt safnaðarsöng. Mörg dæmi eru



Enginn veit hvernig fyrsta orgel Lágafellskirkju var, en þetta er orgel Krístrúnar í Reykjakoti sem borð var heim til hennar frá Kollafirði sama dag og sömu leið og orgel Lágafellskirkju var borð til síns heima. Þetta orgel er nú varðveitt í Árbæjarsafni ásamt fleiri fulltrúum síns tíma.

um að forsöngvarar hafi haldið áfram hlutverki sínu þó orgel hafi komið til sögunnar, þangað til mismunandi skipulegir kirkjukórar þokuðu forsöngvurunum úr sessi.

Við vitum að orgel voru ekki komin í gömlu kirkjurnar í Mosfellssveit, í Gufunesi og á Mosfelli, þegar þær voru sameinaðar í eina að Lágafelli. Hins vegar liggur fyrir að orgel kom í Lágafellskirkju þegar sama árið og hún var vígð. Hreiðar Gottskálksson á Hulduhólum var í sóknarnefnd þegar Lágafellskirkja var stækkuð árið 1956. Í bréfi sem Steindór Björnsson frá Gröf reit Hreiðari mági sínum í tilefni af endurvígslu Lágafellskirkju það ár segir meðal annars:

„15. júní 1889 sótti pabbi (ásamt fleirum) kirkjuorgelið í Lágafellskirkju. Hann getur þess ekki hvernig það var flutt heim frá sjónum. En hann skrifar: „...og um leið orgel handa Krístrúnu minni, á 5 ára hjúskaparafmæli okkar ... bar það heim frá Kollafirði á handbörum með Krístjáni í Helgadal. Veður

var þurrt.“ Ég rakst á þetta afrit hjá mér og ég hef tínt smávegis upp úr dagbók-
arbrotunum þegar ég fór yfir þau, smávegis sem mér fannst svolítið sögulegt við.“

Dagbókabrotin sem Steindór vísar til eru brot úr dagbókum föður hans, Björns Bjarnarsonar sem lengst var kenndur við Grafarholt. Þegar orgelin voru borin úr Kollafirði suður í Mosfellssveit bjuggu Björn og Krístrún í Reykjakoti (Reykjahvoli) en Steindór hefur verið fjögurra ára.

Með hliðsjón af því að Björn var manna fyrstur í Mosfellssveit til að nota hestvagn má velta vöngum yfir því hvers vegna hann sótti ekki bæði orgelin á hestvagni. Líklegasta skýringin er sú að hann hafi talið hættu á að þau yrði fyrir hnjaski við slíkan flutningsmáta,



Fyrsta númerataflan í Lágafellskirkju kom úr Mosfellskirkju. Hún er enn til. Sú sem nú er notuð er hin þriðja í sögu kirkjunnar.

en handbörur mun mýkri aðferð. Handbörur voru og á þessum tíma nokkuð þróuð flutningstæki. Fyrir utan kjálka sem burðarmenn höfðu hendur á voru á þeim ólar (eða bönd) og axlaklafi sem auðvelduðu burðinn.

Það er líka umhugsunarefni hvers vegna orgelin voru flutt sjóveg upp í Kollafjörð fremur en Leirvog eins og kirkjuviðirnir. Hugsanleg skýring gæti verið sú að til siglinga inn og út Leirvog þarf að sæta sjávarföllum og á útfalli fjarar þar undan fleyi svo það leggst á hlið en aðdýpi er meira sums staðar í Kollafirði og sumpart auðveldara að athafna sig að þessu leyti.

Pípuorgel í kirkjunna

Ekki vitum við hvort það er þetta upprunalega orgel Lágafellskirkju sem árið 1931 er á sóknarnefndarfundum rætt um að kanna hvort hægt muni að láta ganga upp í kaupin á nýju orgeli. En hafi það verið eitthvað líkt orgeli Krístrúnar í Reykjakoti verður að telja líklegt að einhver þess konar kaup hafi tekist. Að minnsta kosti var fótstigna orgelið í Lágafellskirkju sem notað var síðustu árin fram til þess að pípuorgel var sett þar upp talsvert frábrugðið orgeli Krístrúnar.

Þegar byrjað var að ræða um stækkun Lágafellskirkju upp úr 1950 gekk Kvenfélag Lágafellssóknar fram fyrir skjöldu og stofnaði sjóð sem renna skyldi til að kaupa pípuorgel í kirkjunna. Páverandi sóknarnefnd tók þessu liðsinni þakksamlega og í fundargerð sóknarnefndar frá 1956 – þegar kirkjan hafði verið endurvígð eftir stækkun – er sagt að unnið sé að því að fá pípuorgel. Árið 1957 komst á samstarf við Pál Halldórsson. Páll var um skeið söngstjóri Stefnis í Mosfellssveit en er líklega þekktastur sem organisti Hallgrímskirkju um árabíl. Hann hafði milligöngu um útvegum á fjöldaframleiddu pípuorgeli frá Rieger í Prag, sem sett var upp í kirkjunni sumarið 1957. Uppsett kostaði orgelið alls um 100 þúsund krónur. Úr orgelsjóði Kvenfélags Lágafellssóknar komu 43.361 króna til verksins og var það stærsta einstaka framlagið en auk þess bárust mörg rausnarleg framlög og minningargjafir.

Við uppsetningu pípuorgelsins breyttust mjög aðstæður á kirkjuloftinu. Fram að því höfðu verið þar nokkrar



Hjónin á Æsustöðum, Krístin Vigfúsdóttir og Þórður Jónsson. Þórður var forsöngvari um árabíl og sat 31 ár í sóknarnefnd, gjarnan sem oddviti hennar. Synir þeirra tveir, Hjalti og Ólafur, komu og mjög við sögu Lágafellskirkju.

bekkjaraðir sem nýst gátu kirkjugestum við athafnir, en nú fyllti orgelkassinn með pípunum þetta rými fyrir miðju loftinu. Hljómborðið var tengt orgelinu sjálfu með rafleiðslum og stóð undir hvelvingunni að sunnan. Það sem eftir var af gólfrými var mest norðan undir orgelkassanum og fyrir framan hann og notað fyrir kirkjukórinn.

Þegar árin liðu kom í ljós að tékkneska orgelið var nokkuð viðhaldsfrekt. Kom það meðal annars til af nokkurri mishitun í kirkjunni og ekki síður af óstöðugu rakastigi – oftast of litlum raka. Ekki var fyrir hvern sem var að halda orgelinu við svo lag væri á. Páll Halldórsson mun hafa sinnt eftirliti þess og viðhaldi meðan hans naut við, en að honum gengnum var Pálmar Árni Sigurbergsson hljóðfærasmiður drýgstur til þeirra verka.

En þar kom enn að huga skyldi að nýju hljóðfæri, og nú þurfti ekki að fara yfir lækinn til að sækja vatnið. Eini sérmenntaði íslenski orgelsmiðurinn bjó í Mosfellssveit og hafði sitt verkstæði í aflögðu fjósi á Blika-stöðum, Björgvin Tómasson. Við hann var samið um nýtt 14 radda orgel sem vígt var 13. desember 1992 og var þá stærsta hljóðfæri sem smíðað hafði verið á Íslandi. Það hefur reynst hinn mesti happagripur.

Kirkjukór stofnaður í Laxnesi

Ekki er vitað hver fyrstur lék á orgel Lágafellskirkju. En í kafla um Laxnessheimilið í bókinni *Menn og minningaþættir* eftir Jónas Magnússon í Stardal segir svo: „Guðjón var safnaðarfulltrúi og kirkjuhaldari Lágafellskirkju lengst af og kom á fót söngkór safnaðarins og æfði hann í margrödduðum söng. Guðjón var talinn hafa góða þekkingu á söng og allri músík og var góður söngmaður. Sigríður [Halldórsdóttir] kona hans hafði einnig fallega söngrödd. Guðjón hafði lært að leika bæði á harmóníum og fiðlu og hvenær sem hann gaf sér frí-stund frá störfum var hann farinn að spila, – einkum á fiðluna.

Sr. Magnús Þorsteinsson var þá prestur að Mosfelli og var mikill raddmaður sem klerkur og hæfileikamaður á sviði tónlistar og hafa afkomendur hans ríkulega hlotið þá gáfu í arf. Víða í Mosfellsdal var þá annað gott söngfólk. Þessu fólk safnaði Guðjón saman í kirkjukórinn, hafði æfingar heima í Laxnesi í samvinnu við sr. Magnús. Guðjón lék ævinlega undir á fiðlu þegar þau hjónin sóttu guðsþjónustu að Lágafelli og setti þetta ásamt hinum æfða kór meiri hátíðarblæ á



Gamla tékkneska pípuorgelið syngur sína síðustu messu. Árið er 1992 og það er Guðmundur Ómar Óskarsson sem leikur.

athöfnina en áður hafði tíðkast.“

Í fundargerðabók sóknarnefndar Lágafells-sóknar sem löggilt var 26. ágúst 1908 segir að nefndin hafi komið saman á Lágafelli „til þess að ráða Boga Þórðarson fyrir forsöngvara (c: orgelspilara) í Lágafellskirkju, var samþykkt að borga honum 60 kr (sextíukrónur) í kaup frá 28. júní 1908 til 28. júní 1909.“ Undir þetta rita Guðjón Helgason oddviti sóknarnefndar og Þórður Jónsson á Æsustöðum, en vitað er að Þórður var árum og áratugum saman forsöngvari, fyrst á Mosfelli en síðan Lágafelli þó einnig væri leikið á orgel. Í sóknarnefnd sat hann samfleytt í 31 ár, gjarnan sem oddviti hennar.

Þegar fundargerðabókinni er flett kemur fram að samningurinn við Boga bónda á Lágafelli Þórðarson var að jafnaði framlengdur um misseri eða ár í senn allt til ársins 1911 en að þá hafi Böðvar Jónsson



Björgvin Tómasson, eini sérmenntaði íslenski orgelsmiðurinn, við uppsetningu á pípuorgeli Lágafellskirkju.



Kirkjukórinn 1933. Frá vinstri: Guðrún Norðdahl, Úlfarsfelli, Hlíf Gunnlaugsdóttir, Æsustöðum, Lára Skúladóttir, Mosfelli. Bjarnveig Guðjónsdóttir, Seljabrekku, Kristín Magnúsdóttir, Brúarlandi, Anna Þórðardóttir, Æsustöðum, Lárus Halldórsson, Brúarlandi, Kristinn Guðmundsson, Lágafelli (síðar Mosfelli), Þorlákur Kristjánsson, Álfsnesi, Guðmundur Þórarinnsson, Drift.



Kirkjukórinn 1959. Frá vinstri, fremsta röð: Margrét Sigurðardóttir, Gili, Ólaf Helgadóttir, Bjargarstöðum, Hjalti Þórðarson, Æsustöðum, Halla Aðalsteinsdóttir, (Lágu)Hlíð, Þuríður Hjaltadóttir, Æsustöðum. Miðröð: Sigríður Birna Ólafsdóttir, Hamrafelli, Guðrún Magnúsdóttir, Markholti 3, Jón Guðmundsson, Reykjum, Þórður Guðmundsson, Reykjaborg, Klara Bergþórsdóttir, Hlégarði, Jóhanna Jónsdóttir, Hamratúni 2. Aftasta röð: Ólafur Jóhannesson, Lyngási, Hreiðar Gottskálksson, Hulduhólum, Viggó Valdimarsson, Hlégarði, Sveinn Guðmundsson, Bjargi, Ólafur Helgason, Hamrafelli, Erlendur Kristinsson, Hamratúni 2, Benedikt Sveinbjörnsson, Bjargarstöðum.



Að ofan: Kirkjukórinn 1987. Frá vinstri, fremsta röð: Herdís Gunnlaugsdóttir, Hólmfríður Jónsdóttir, Ragnheiður Jónasdóttir, sr. Birgir Ásgeirsson. Miðröð: Guðmundur Ómar Óskarrson, Anna Benediktsdóttir, Þuríður Hjaltadóttir, Lára Haraldsdóttir, Álfheiður Guðlaugsdóttir, Hrafnhildur Harðardóttir, Valgerður Magnúsdóttir, Herberg Kristjánsson. Aftasta röð: Halldór Kjartansson, Kristbjörn Arnason, Gunnar Steinþórsson, Sigurður Hreiðar, Guðmundur Jónsson, Karl Andrésson, Hugo de Maaker, Lárus Þórðarson.

Til hægri: Kirkjukórinn 2009. Frá vinstri, fremsta röð: Ólafía Valgerður Kristjánsdóttir, Elin Ólafsdóttir, Auður Eiríksdóttir, Rósa Hilmarsdóttir, Álfheiður Guðlaugsdóttir, Helga Hinriksdóttir. Miðröð: Hanna Björk Guðjónsdóttir, Ásgerður Gísladóttir, Úlfhildur Geirsdóttir, Sigrún Þorláksdóttir, Valgerður Magnúsdóttir, Guðmunda Arnórsdóttir, Ásta Ólafsdóttir, Kolbrún Jónsdóttir, Rósa Einarsdóttir, Jónas Þórir. Aftasta röð: Sr. Ragnheiður Jónsdóttir, Kristján Sigurbjarnarson, Jósavin Helgason, Guðmundur Jónsson, Már Karlsson, Sigurður Hreiðar, Jón Þórður Jónsson.

Rétt er að taka fram að sjaldnast eru allir félagar viðstaddir myndatökur.

boðist til að spila fyrir kr. 2.50 hvert skipti, sem var með hliðsjón af athafnafjölda undirboð við laun Boga Þórðarsonar. Afgreiðslu var frestað og Bogi hélt áfram að spila. Samningurinn við hann var svo endurnýjaður að athuguðu máli.

Árið 1914 er ákveðið að bjóða starf organista út og Boga Þórðarsyni þökkud góð störf og rausnarskapur, en hann hafði ákveðið að falla frá gjaldtöku fyrir orgelpílið þetta ár. Ekki verður séð hvernig þessi mál hafa verið leyst næstu árin en giska má á að þar hafi margir gripið inn í, ef til vill Laxnessfeðgarnir báðir, en í Safnaðarbréfi Lágafellssóknar frá 1990 segir sr. Bjarni Sigurðsson og hefur eftir Halldóri Guðjónssyni: „Faðir minn kenndi mér að handleika bæði fiðlu og orgel-harmóníum frá blautu barnsbeini. Ég var hafður til að spila við messugerðir í Lágafellskirkju þegar ég var 12 ára. Embættið var ekki erfitt hjá mér. Kirkjusókn var dræm.“ Halldór Kiljan Laxness Guðjónsson var fæddur 1902 þannig að þetta hefur einmitt verið árið 1914. Síðar var Sigríður systir hans organisti um skeið að Lágafelli og má gera því skóna að á árabílinu 1914 til 1919 hafi hún einnig „verið höfð til að spila við messugerðir í Lágafellskirkju,“ eins og bróðir hennar.

Organisti í 45 ár

Næst er minnst á organista 9. júní 1919 en þá er Kristín Magnúsdóttir frá Mosfelli ráðin organisti. Kristín var dóttir sr. Magnúsar Þorsteinssonar og varð síðar kona Lárusar Halldórssonar skólustjóra á Brúarlandi. Kristín var þó ekki lengi organisti því 1921 er enn sagt að enginn slíkur starfi við kirkjuna og auglýsa þurfi eftir manni í það starf. Undir hátíðar það sama ár er Magnús Árnason á Álafossi ráðinn til verksins. Ekki eru frekari tíðindi sögð af organistum í fundargerðabók sóknarnefndar fyrir en 4. nóvember 1926 en þar kemur fram að Sigríður Guðjónsdóttir í Laxnesi hefði sagt upp starfi organista fyrirvaralaust og vantaði nú mann í staðinn. Þá var bent á Hjalta Þórðarson á Æsustöðum, son Þórðar Jónssonar sóknarnefndarformanns. Hjalti, sem þá var 15 ára gamall, var á fundinum og var erindið borið upp við hann á staðnum og hann samþykkti, en taldi þó mundu líða tvö ár þar til hann gæti tekið við. Á fundinum var ákveðið að fram að þeim tíma skyldi „leita til þeirra kvenna í sókninni sem fánlegar væru til að gegna starfinu“. Fram kemur í síðari fundargerð að Hjalti tók við starfinu „næsta vor eða sumar“, það er 1927.



Er þar skemmst frá að segja að hann var organisti í Mosfellsprestakalli linnulaust til 1. júlí 1972 er hann lét af störfum að eigin ósk. Ástæða er til að ætla að hann hafi valið þann dag af því þá væru nákvæmlega 45 ár liðin síðan hann tók við starfinu.

Í stað Hjalta var ráðinn Helgi Bragason til eins árs en mun hafa gegnt starfinu nokkru lengur, eða þar til hann hélt utan til framhaldsnáms. Fljótlega eftir brotthvarf Helga, árið 1974, gekk Sighvatur Jónasson til starfans, en hann er tengdasonur Kristínar Magnúsdóttur og Lárusar Halldórssonar, sem að framan eru nefnd. 1979 tók Smári Ólason við starfi organista, en er hann sagði því lausu árið 1983 var ráðinn Guðmundur Ómar Óskarsson tónlistarkennari. Guðmundur Ómar var organisti til ársins 1999 að einu ári undanskildu er hann dvaldi erlendis við nám, en á meðan hljóp Guðmundur Sigurðsson í skarðið. Af Guðmundi Ómari tók við Jónas Þórir og nýtur söfnuðurinn enn listar hans.

Frá Rómaborg til Winnipeg

Hér að ofan er getið um kirkjukór sem Guðjón í Laxnesi stofnaði. Þó óvíst sé um ártal má ætla að það hafi verið tiltölulega skömmu eftir að hann kom í sveitina. Einnig má ætla að kórinn hafi ekki orðið langlífur og nærri örugglega sofnaður þegar kom fram um ofangreint tímabil 1914-1919 þegar skortur var á organistum í sókninni.

Næstu heimild um kór við Lágafellskirkju er að finna í óbirtum endurminningum Hreiðars á Hulduhólum: „1930 var stofnaður kór við kirkjuna og söng hann um tíma við messur, en fljótt liðaðist hann þó sundur. Í mörg ár var enginn skipulegur söngur við messur, stundum enginn, aðeins spilað á orgelið. Nú var vitað að söngkraftar voru nógir innan sóknarinnar, það vantaði bara samtök og forystu. Svo var það árið 1948 að við Þorlákur í Álfsnesi (Dalli) – hann var þá nýbúinn að eignast jeppa – við fórum einn dag um alla sóknina og heim á flest heimili til að reyna að fá fólk til að syngja við messur. Flestir tóku þessu vel og árangurinn var sá að það var stofnaður söngkór við kirkjuna skömmu seinna, með stjórnarkosningu og tilheyrandi. Síðan hefur söngkór starfað við kirkjuna.“

Kórinn sem þarna er sagt frá heitir Kirkjukór Lágafellssóknar. Hann er sjálfstætt félag og hefur það að markmiði að „syngja við kirkjuathafnir í Lágafellssókn og við önnur tækifæri ef ástæður eru til“, eins og segir í lögum félagsins. Ekki er vitað um ná-



Myndin er væntanlega tekin einhvern tíma milli 1960 og 1965. Hjalti Þórðarson organisti situr við hljómborð tékkneska pípuorgelsins og ef grannt er skoðað má sjá andlit þekktara Mosfellinga, bæði á kirkjulofti og niðri í kirkjunni. Bak við Hjalta og á vesturgafli kringum orgelkassann má sjá skreytingu á kirkjunni eins og hún var eftir stækkunina 1956.



Jónas Þórir við orgel Hóládómkirkju í heimsókn presta og Kirkjukórs Lágafellssóknar í Skagafjörð sumarið 2008.

kvæman stofndag kórsins en hann hefur löngum miðað aldur sinn við ferðalag Hreiðars á Hulduhólum og Dalla í Álfsnesi þennan sumardag eftir slátt sumarið 1948.

Fram kemur í fundargerðum sóknarnefndar að um þetta leyti hafi skýrst fyrir mönnum mikilvægi vandaðs kirkjusöngs. Í mars 1952 er ákveðið að greiða Hjalta organista sömu upphæð fyrir hverja æfingu með kirkjukórnum og hann fær fyrir að spila við athöfn. Síðar þetta sama ár er samþykkt að halda fund með stjórn kirkjukórsins og ræða við hann um eflingu starfsins. Annað veifið eftir það koma fram

áhyggjur af fámenni kórsins og dræmri þátttöku og ljóst að oft hefur fáskipun karlaradda verið til umræðu og hvað verða megi til að bæta úr því.

Kirkjukór Lágafellssóknar hefur komið víða við á 60 ára samfelldum ferli sínum, utan lands og innan. Hann hefur látið í sér heyra frá Rómaborg í austri til Winnipeg í vestri en aldrei hvikað frá því upprunalega markmiði sínu að þjóna Lágafellssókn svo vel sem honum er auðið.